

Hämeenlinna Siirintaustantien suunnittelualueen muinaisjäännösinventointi 2012



Hannu Poutiainen
Tapani Rostedt



Kustantaja: Hämeenlinnan kaupunki

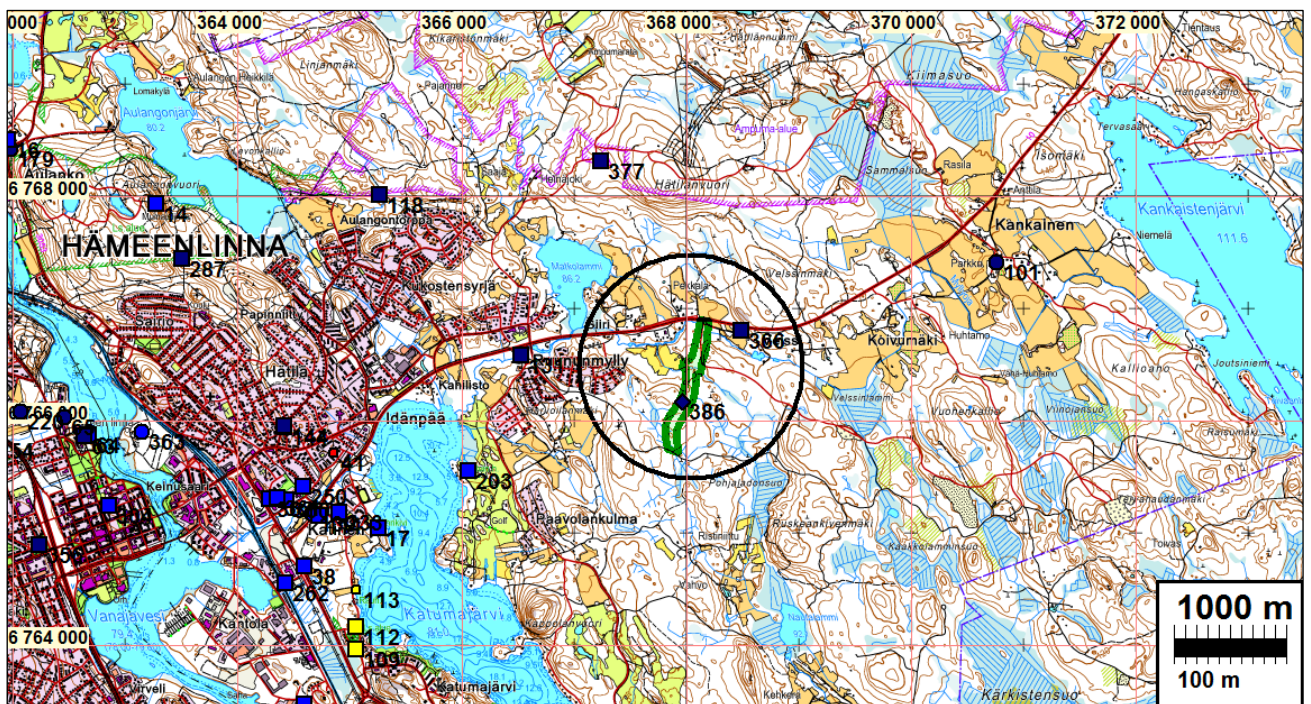
Sisältö

Perustiedot	2
Inventointi	4
Muinaisjäännös	5
HÄMEENLINNA KURJENPESÄNSUO	5
Kuvat	7

Kansikuva: Kivikkoista havupuuvaltaista sekametsää kaava-alueen keskiosassa

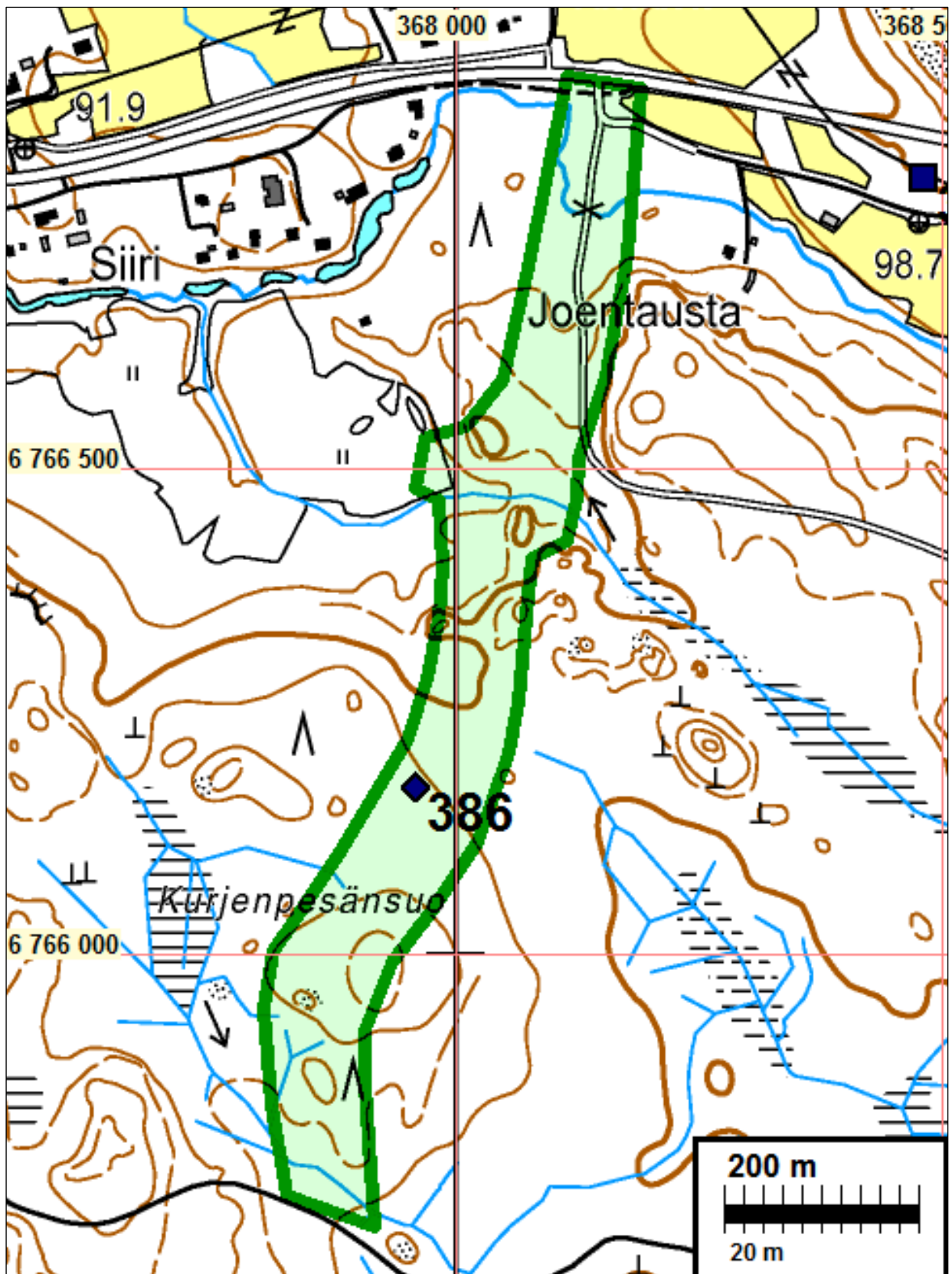
Perustiedot

- Alue:** Hämeenlinna, Siirintaustantien suunnittelualue, Hämeenlinnan keskustan itäpuolella, vt 10:n eteläpuolella
- Tarkoitus:** Selvittää sijaitseeko suunnitellulla uudella katulinjauksella ja sen lähistöllä muinaisjäännöksiä.
- yöaika:** Kenttätöaika: lokakuun lopulla 2012
- Kustantaja:** Hämeenlinnan kaupunki
- Tekijät:** Mikroliitti Oy; Hannu Poutiainen ja Tapani Rostedt
- Aikaisemmat tutkimukset:** Hämeenlinnan Katumajärven itäpuolisen osayleiskaava-alueen arkeologinen inventointi 27.-28.6.2005, Johanna Enqvist.
- Tulokset:** Inventoinnin tuloksena löydettiin yksi uusi muinaisjäännös, tervahauta ns. rännihauta (Kurjenpesänsuo) eli tervaränni.



Hämeenlinna. Siirintausta, Tutkimusalue on merkitty karttaan vihreällä. Muinaisjäännökset symbolein ja numeroin. Tutkimusalueella havaittu uusi muinaisjäännös on merkitty numerolla 386.

Raportin karttapohjat Maanmittauslaitos karttapaiikka – koordinaatisto ETRS-TM35FIN. Koordinaatit "NE" ovat ETRS-TM35FIN (Euref) ja "PI" kki yhtenäiskoordinaatit (YKJ). Kartat ja ilmakuvat ovat ETRS-TM35FIN koordinaatistossa.



Hämeenlinna Siirintaustantie, tutkimusalue rajattu karttaan vihreällä. Tutkimuksissa havaittu uusi muinaisjäännös Kurjenesänsuo tervahauta merkitty karttaan sinisellä symbolilla.

Aluetta tarkasteltiin em. rajausta laajemmin eri suuntiin, karkeasti n. 100 m. etäisyydelle maaston mukaan.

Inventointi

Hämeenlinnan kaupunki on suunnittelemassa katuyhteyden rakentamista valtatie 10:ltä suoraan suunnitellulle, uudelle Siiri II asuinalueelle. Alueella on suoritettu osayleiskaavainventointi vuonna 2005, mutta se on ollut varsin pieni alainen ja painotus oli tunnetuilla löytöpaikoilla ja muinaisjäännöskohteilla. Museovirasto edellytti 25.9.2012 (DNRO 508/303/2012) antamassaan lausunnossa suunnitteilla olevan katulinjauksen kohdalla suoritettavaksi arkeologisen inventoinnin.

Hämeenlinnan kaupunki tilasi arkeologisen inventoinnin Mikroliitti Oy:ltä 3.10.2012. Maastotutkimukset suoritettiin Hannu Poutiaisen ja Tapani Rostedtin toimesta lokakuussa 2012 maastotyön kannalta hyvissä olosuhteissa.

Suunnitellun tielinjauksen alueella tehdyssä arkeologisessa inventoinnissa käytettiin menetelminä kartta- ja topografista analyysiä, koekuopitusta ja kairauksia sekä silmänvaraista havainnointia. Inventoinnissa tarkastettiin varsinkin sellaisia maastopaikkoja, joilta voi olettaa löytyvän asutus- ja elinkeinohistoriallisia muinaisjäännöksiä, kuten viljelyröykkiöitä ja muita kivirakennelmia sekä eri tarkoituksiin tehtyjä kuoppia. Myös nuorakeraamisten kivikautisten asuinpaikkojen mahdollisuus pidettiin mielessä. Inventoinnissa todetusta muinaisjäännöksestä otettiin paikannustiedot GPS-laitteella, mittaustarkeus arviolta alle +/- 6 m.

Alueen mäkit ja kumpareikkoiset metsät ovat pääosin kallioisia, lohkareisia ja kivisiä sekä monin paikoin jyrkkäpiirteisiä moreenimuodostumia, niiden väliset alavat maastonkohdat ovat maaperältään savipitoisia ja vetisiä. Metsänhakkuita alueella oli tehty hiljattain jonkin verran. Alueelle osuva pelto on varhaisessa metsittymisvaiheessa, sen maalaji savea/hiesua. Maaperän puolesta alue ei ole erityisen sovelias esihistoriallisten muinaisjäännösten esiintymiselle, sen sijainti huomioon ottaen - kaukana isommista vesistä. Alueella ei havaittu sellaisia maastonkohtia, joita voisi arvella potentiaalisiksi maan alaisille muinaisjäännöksille (kalmistot, asuinpaikat). Historiallisella ajalla alue on ollut paitsi takamaata niin myös joutomaata. Lähistöllä on sijainnut Hätilän latokartanon Velssin torppa. Historiallisen ajan asutuksen toimintoihin liittyviä jäänteitä ei havaittu muuta kuin alla tarkemmin kuvattu terväränni. Pohjoisosassa olevan puron varressa ei havaittu mitään mainittavaa - myllyn paikkoja tms. Alueen pohjoisreunalla kulkee vanha tielinja (Velssintie ja siitä länteen kulkeva tieura aivan vt. 10 kupeessa) joka on jäännös. Ylisestä Viipurintiestä. Kyseinen tielinja on kartoitettu aiemmissa inventoinneissa (Jussila & Rostedt 2007: Hämeenlinna-Hauho, Valtatie 10:n parannusalueen välillä Ruununmylly-Eteläinen, muinaisjäännösinventointi 2007)

Maastotyön aikana löydettiin yksi tervahauta, ns. rännihauta (Kurjenpesänsuo). Muita arkeologisesti tai kulttuurihistoriallisesti mainittavia kohteita ei nyt suoritettuna maastotyön aikana tutkimusalueella todettu.

Lahdessa 29.10.2012

Hannu Poutiainen

Muinaisjäännös**HÄMEENLINNA KURJENPESÄNSUO**

Mjtunnus:

Rauh.lk: 2

Ajoitus: historiallinen

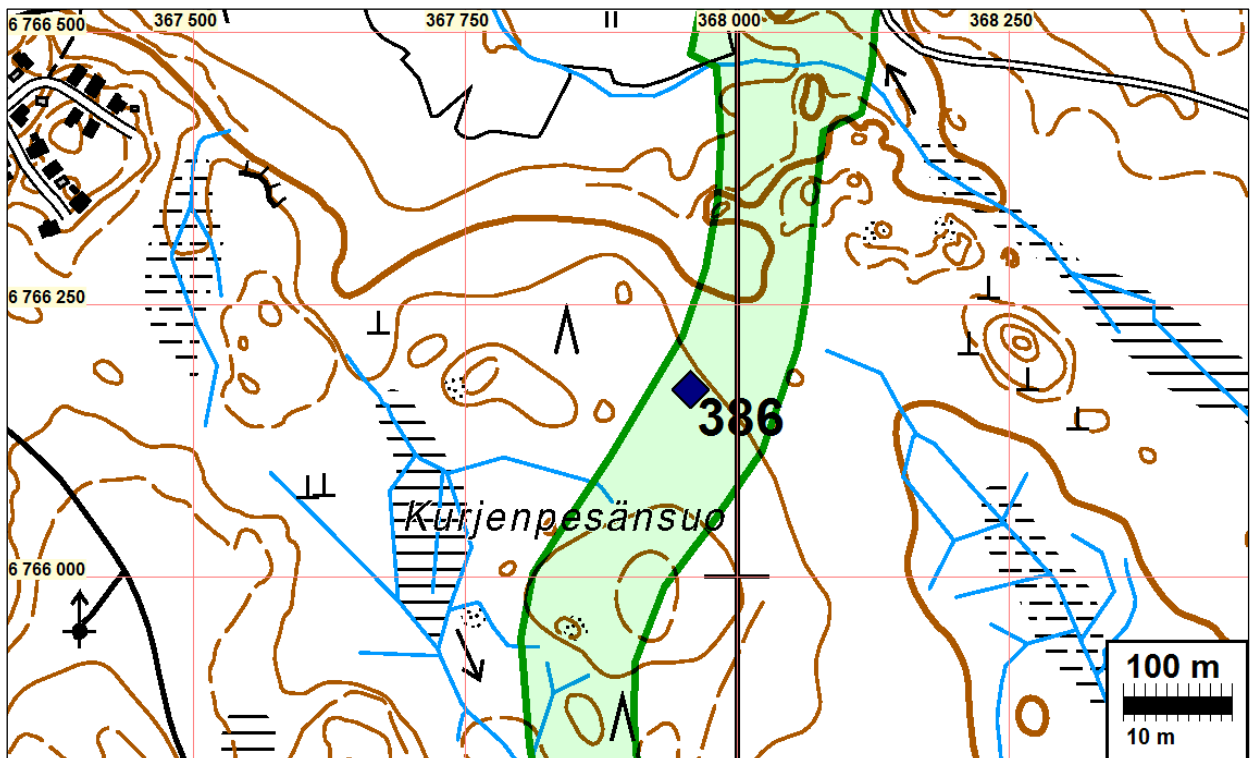
Laji: valmistus: tervaränni (tervahauta)

Koordin: N 6766 172 E 367 958 Z 123
 P 6769 012 i 3368 075
 X 6766 685 Y 2530 342

Tutkijat: H. Poutiainen & T. Rostedt 2012 inventointi

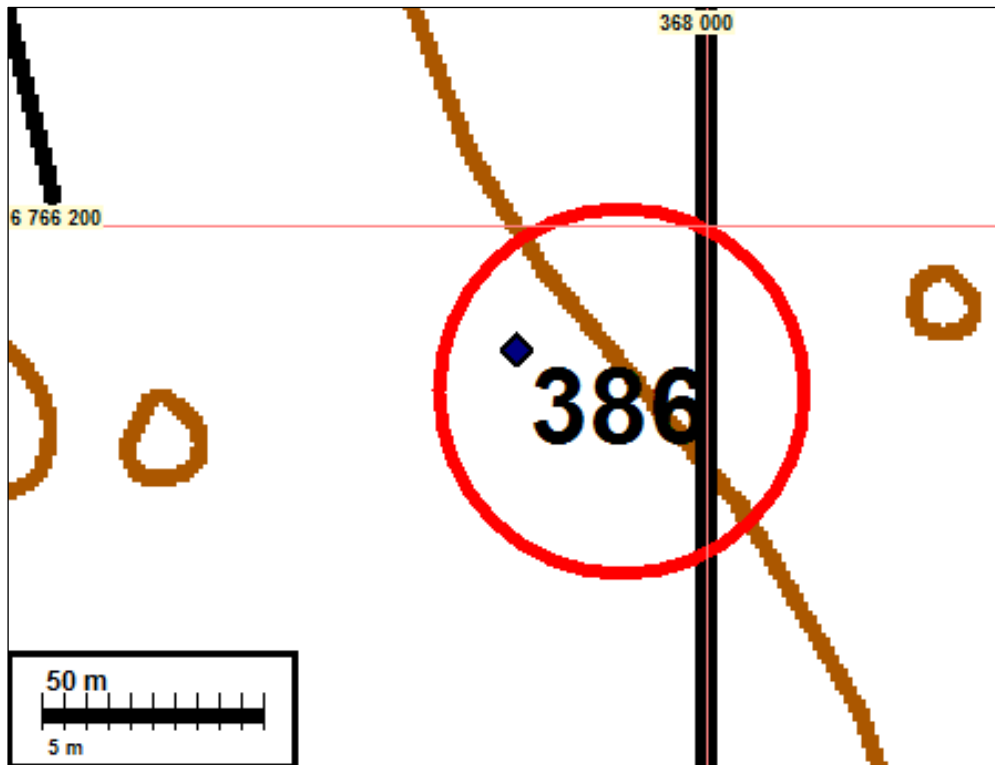
Sijainti: Kohde sijaitsee Hämeenlinnan keskustasta n.5km itään.

Huomiot: Rännihauta-mallinen tervahauta, pituus 4 m, leveys 1,5 m, syvyys 0,8 m. Kairanäytteessä pohjalta hiiltä ja nokea, ei huuhtoutumiskerrosta. Rännihauta sijaitsee pienialaisella moreenikumpareella, sen loivahkosti viettävässä rinteessä. Maalaji moreenia. Maasto on sammalpeitteistä, suhteellisen iäkästä kuusimetsää.



Hämeenlinna, Kurjenpesänsuo tervaränni merkitty karttaan sinisellä symbolilla.

(Numero ei ole virallinen muinaisjäännösnumero)



Hämeenlinna, Kurjenpesänsuo tervatänni merkitty karttaan sinisellä symbolilla.
(Numero viittaa vain tähän raporttiin, ei ole muinaisjäännösnumero)



Hämeenlinna Kurjenpesänsuo, tervahauta. Maanäyttekaira osoittamassa tervarännin paikkaa.



Hämeenlinna Kurjenpesänsuo, tervahauta. Maanäyttekaira osoittamassa tervärännin paikkaa.

Kuvat



Puronvartta tutkimusalueen pohjoisosassa.



Varhaista metsiköitymisvaihetta metsänhakkuiden jälkeen tutkimusalueen pohjoisosassa.



Kivikkoista havupuuvaltaista sekametsää tutkimusalueen keskiosassa.



Metsittyvää peltoa.



Moreeni- ja kalliomuodostumien väliset alavat maastonkohdat ovat vetisiä.



Moreeni- ja kalliomuodostumien väliset alavat maastonkohdat ovat vetisiä



Lohkareista ja paikoin hyvin tiheää kuusikkoa tutkimusalueen keskivaiheilla.



Hyvin kivistä kuusimetsää tutkimusalueen eteläosassa.



Kallioista ja lohkareista metsämaastoa tutkimusalueen eteläosassa.
